

Stéphane Jenny

Directeur de l'école
primaire du Platy à
Villars-sur-Glâne



VILLARS-SUR-GLÂNE



Présentation

- Contexte de l'école du Platy
- « Mon école buissonnière »
- La biodiversité autour de notre école



mon école  buissonnière

Pour planter le décor...

Rentrée 2019 : Nouvelle école !

- S'approprier l'environnement (forêt, terrain de sport, prairie fleurie)
 - La cour de récréation « béton »
 - Prairie fleurie vs Place de jeu traditionnelle





Ecole pilote pour
« Mon école
buissonnière » du
WWF

Année scolaire 2021-2022



« Mon école buissonnière »

Objectif 1 :

- Les élèves de l'établissement scolaire (ou une grande partie d'entre eux.elles) ont acquis des connaissances leur permettant de définir la **biodiversité** et sont capables d'expliquer dans leur entourage pourquoi il est primordial de la préserver.

Objectif 2 :

- Les élèves de l'établissement scolaire (ou une grande partie d'entre eux.elles) participent à la réalisation de différentes **installations** sur le terrain de leur école et ont pris conscience qu'ils.elles peuvent favoriser la **biodiversité urbaine** à leur échelle.

« Mon école buissonnière »

Les apports du WWF

- **Enseignement** de 100 minutes par le WWF pour définir la biodiversité dans chaque classe
- **Cartographie** des alentours de l'école pour implémenter au mieux les éléments
- **Proposition** de 34 [activités](#) permettant de favoriser la biodiversité autour de l'école ([exemple de fiche](#))
- Mise à disposition d'un **classeur** répertoriant des activités interdisciplinaires liées au PER
- **Personnes** de contact en cas de questions
- Un **carnet** de suivi « papier » pour chaque élève

Le travail au Platy

- Travail dans les classes (nichoirs, élevages, ...)
- Collaborations inter-classes (Isabeille 2H-5H, jardinage 1-2H-3-4H, ...)
- Aide de la commune (butte de permaculture)
- Enseignement Interdisciplinaire



Table des matières

- Fiche no 1 Prairie fleurie
- Fiche no 2 Arbres fruitiers
- Fiche no 3 Hôtel à insectes
- Fiche no 4 Nid à perce-oreille
- Fiche no 5 Nid à oiseaux
- Fiche no 6 Nid à chauve-souris
- Fiche no 7 Principes de permaculture
- Fiche no 8 Permaculture: potager en buttes
- Fiche no 9 Permaculture: spirale aromatique
- Fiche no 10 Permaculture: forêt comestible
- Fiche no 11 Permaculture: mandala
- Fiche no 12 permaculture: potager en trou de serrure
- Fiche no 13 Charte des jardins
- Fiche no 14 Abri pour micromammifères tunnel
- Fiche no 15 Abri pour micromammifères pierres
- Fiche no 16 Mare sauvage
- Fiche no 17 Mangeoire à oiseau (4 types)
- Fiche no 18 Mangeoire à écureuil
- Fiche no 19 Ruche
- Fiche no 20 Faire un compost
- Fiche no 21 Jardinière de balcon
- Fiche no 22 Palettes de récupération
- Fiche no 23 Cultures en bacs
- Fiche no 24 Légumes de saison
- Fiche no 25 Elevage de coccinelles
- Fiche no 26 Abri à hérissons
- Fiche no 27 Tas de pierres
- Fiche no 28 Canapé forestier
- Fiche no 29 Haie indigène
- Fiche no 30 Abreuvoir à oiseaux
- Fiche no 31 Poulailier
- Fiche no 32 Petits animaux
- Fiche no 33 Pollution lumineuse
Pollution lumineuse: illustrations
- Fiche no 34 toit végétal



Hôtel à insectes

Fiche no 3

L'hôtel à insectes est un excellent moyen pour amener de la biodiversité dans les lieux d'habitations. Il représente un abri et un lieu de reproduction pour les insectes.

Informations générales

Degré

5 - 11 H

Possibilité pour des classes plus jeunes si l'enseignant se soucie de créer l'armature de l'hôtel.

Lieu

La totalité de l'hôtel est réalisable en salle de bricolage, seule la surélévation devra peut-être être faite en extérieur suivant le modèle choisi.

Pour l'installation sur le terrain, il est souhaitable que l'hôtel soit protégé au mieux de la pluie, qu'il bénéficie d'un ensoleillement abondant, surtout le matin, et qu'il soit à l'abri des gros vents. De plus il faut penser à le placer dans un environnement propice aux insectes, c'est-à-dire un endroit où ils peuvent trouver de la nourriture (par exemple près d'une prairie fleurie et non pas sur du béton).

Saison

Construction : pendant l'hiver, quand il y a très peu d'insectes dehors.

Mise en place : au printemps, quand les insectes se réveillent.

Temps nécessaire

Le temps de réalisation de l'hôtel dépend de la taille escomptée. Un petit hôtel de 30 x 30 centimètres environ peut être réalisé en 3 ou 4 cours de bricolage (estimation). Il faudra compter en tout, cas 6 cours pour un hôtel plus grand.

Une fois l'hôtel placé sur le terrain, les insectes



devraient assez vite prendre possession des lieux. En un à deux mois ils seront probablement déjà installés, mais cela dépendra beaucoup de la zone choisie pour la mise en place.

Matériel

- Planches de bois durable, résistantes, pour l'armature de l'hôtel. Par exemple : mélèze, douglas ou châtaignier.
- Rondins de bois, branches, briques, pailles, tiges creuses, roseaux, petits pots en terre cuite, écorces, boîtes en bois avec des fentes, sable (pour faire un trou rempli de sable).
- Matière imperméable pour le toit, par exemple de la tôle.
- Outils : clous, marteau, scie, mètre, crayon, éventuellement perceuse et vis.

Budget

Budget minimum : presque rien si vous avez la possibilité de récupérer des matériaux.

Budget maximum : environ 10 CHF uniquement pour l'armature de l'hôtel (plus si c'est un grand hôtel). Pour l'intérieur il est vraiment conseillé de rechercher des matériaux de récupération.



Marche à suivre

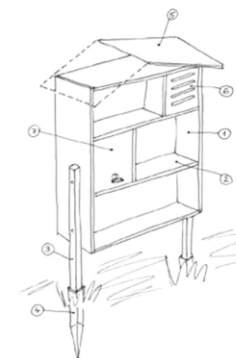
Étapes

Proposition : demander éventuellement de l'aide à l'enseignant et de travaux manuels, voir de dessin si des croquis sont requis pour la construction de l'hôtel.

1. Construire l'ossature de la maison avec des planches de bois durable. Commencer par confectionner un cadre en bois de la taille désirée (en fonction de la place à disposition).
2. Placer des étagères dans le cadre en bois afin de créer divers espaces pour accueillir les différentes espèces.
3. Construire un toit pour protéger les étagères de la pluie avec une matière imperméable, par exemple de la tôle.
4. Planter des piquets ou mettre des briques par terre afin de surélever l'hôtel d'environ 20 centimètres. Il ne faut pas que le fond accumule trop d'humidité.

Note : La forme de l'hôtel est tout à fait arbitraire. Représentation d'une maison, ronde, etc., vous pouvez donner libre cours à votre imagination.

Schéma



Informations supplémentaires

Milieu	Animaux	Utilité
Tiges à moelle (sureau, ronce)	Guêpes solitaires et syrphes	Pollinisation, prédation des nuisibles
Tiges creuses	Abeilles et guêpes solitaires	Pollinisation, prédation des nuisibles
Branches remplies de torchis	Abeilles et guêpes solitaires	Pollinisation, prédation des nuisibles
Bûches trouées	Abeilles et guêpes solitaires	Pollinisation, prédation des nuisibles
Écorces	Araignées, mille-pattes	Prédation des nuisibles
Boîte vide à fentes verticales	Papillons	Pollinisation
Boîte remplie de foin avec trou de 1cm et planche d'entrée	Bourdons	Pollinisation
Planchettes empilées	Coccinelles	Se nourrit de pucerons
Boîte remplie de foin	Chrysopes	Se nourrit de pucerons
Pot de fleur remplis de paille	Perce-oreilles	Se nourrit de pucerons
Tas de bois mort	Carabes	Mange les limaces et les chenilles
Tas de pierre	Lézards, musaraignes	Mange les limaces et les chenilles
Trou rempli de feuilles	Vers de terre, cloportes	Retourne la terre, recycle la matière morte
Trou rempli de sable	Abeilles solitaires	Pollinisation

Les clients de l'hôtel

Auxiliaires	Son aide au jardin	Sa chambre, son type d'abri
arabes solitaires, Osmie	Pollinisateurs	Des tiges creuses, à moelle (ronce, sureau, buddléia...) pour y pondre
Anthrenus nemoralis (larves et adultes)	prédateurs des pailles, acariens, pucerons, chenilles	Les fissures d'écorces, tronc ou feuilles sèches
Bourdons	Pollinisateurs	Une boîte fermée avec un trou d'ouverture de 10 mm de diamètre, une planchette d'entrée
Carabes	Prédateurs des limaces et escargots, larves de taupan, de vers, chenilles, pucerons	Une chambre remplie de morceaux de branches, une vieille souche d'arbre
Chrysope (larves et adultes)	Prédateurs des pucerons, araignées rouges, cochenilles	Des ouvertures en fente, une chambre remplie de fibres de bois (litière d'animal dans les tois...) ou de pommes de pin
Coccinelles (larves et adultes)	Prédateurs des pucerons, aleurodes, cochenilles, larves	Une chambre remplie de feuilles sèches et des ouvertures en fentes, des pommes de pin et de l'attractif pour coccinelles
Guêpe solitaire	Larves, vers blancs, chenilles, pucerons, courtilières	Des bâches de bois percées de trous, tiges sèches creuses ou à moelle tendre
Papillons	Pollinisateurs	Une chambre remplie de paille, d'herbes, de fleurs mellifères, et de l'attractif pour papillons
Perce-oreille, Forficule	prédateurs des pucerons, pailles, petites chenilles	Un pot en terre cuite rempli de paille retourné
Syrphes (larves)	prédateurs des pucerons, aleurodes	Des tiges creuses, à moelle (ronce, sureau, buddléia...)

Bénéfices de l'action

Pour la biodiversité

Cet hôtel aidera à protéger et augmenter la biodiversité des insectes. Il est donc important de faire des étagères différentes, bien définies pour chaque espèce d'insecte.

Pour l'école

S'il est bien fait, l'hôtel est visuellement assez esthétique. Mais surtout les élèves pourront y observer les insectes pendant la récréation et même après l'école.

Suivi des travaux

L'hôtel ne nécessite pas beaucoup d'entretien. Veillez cependant à contrôler que tous les étages soient bien fixes et n'aient pas été détruits par les intempéries.

Il est intéressant de faire des observations régulières avec les élèves afin de découvrir si de nouveaux insectes sont venus s'installer. Vous pouvez essayer de compter et d'identifier les espèces vivant dans votre hôtel.

Liens

<https://lalibellule.ch/wp-content/uploads/2021/01/lib-construire-un-hotel-a-insectes.pdf> (lalibellule.ch)

Construire un hôtel à insectes (terrevivante.org)

<https://www.gammvert.fr/conseils/conseils-de-jardinage/installer-un-hotel-a-insectes>



©Jumbo.ch



WWF Youth

Ce projet est réalisé dans le cadre du programme pour les jeunes du WWF Suisse

Les exemples concrets en 2021- 2022

1-2H : Les petites bêtes du Platy

Quel est le rôle des petites bêtes dans la biodiversité?

Pourquoi est-il important de les aimer ?





Insectes pollinisateurs



Apport d'infos



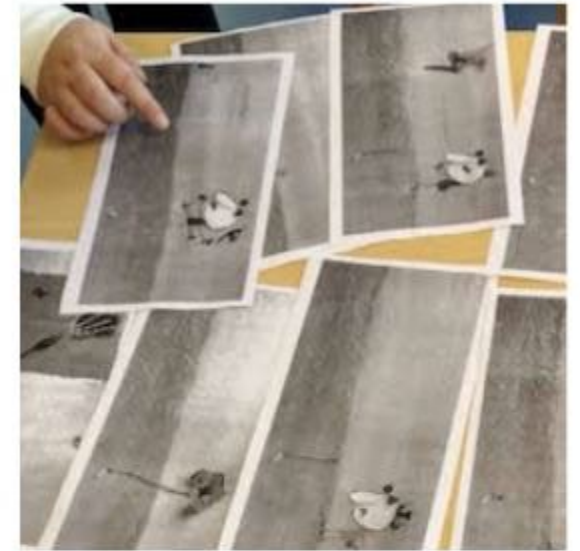
Visite du rucher
et
du verger



5 sens



Collaboration
2H – 5H



Projet ISABELLE

<https://youtu.be/8Qq4ELyrDUU>

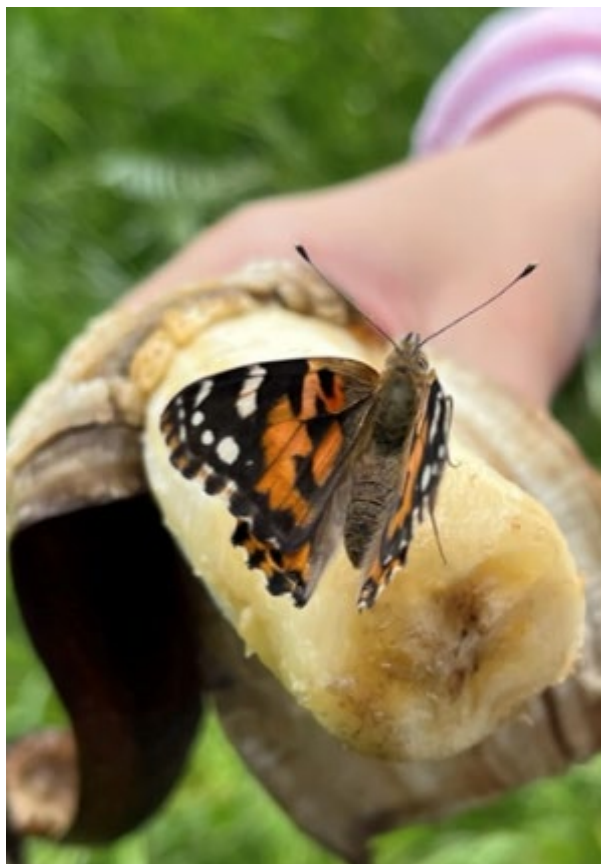




Des nichoirs et des mangeoires

- Différents degrés...
- Différents niveaux de difficultés...
- Plus ou moins éphémères...

Elevage de papillons en 4H : la Vanesse du chardon (Biogarten)



On a aimé voir la différence entre la chrysalide de du papillon de nuit et la Vanesse du chardon.
des chrysalides, c'était incroyable! c'était magique! voir nos papillons en voler!
On a adoré!
Leon Phéo Mell
Emma



Des hôtels à insectes (7-8H)

Un hôtel à insectes sert à accueillir des insectes comme ceux-ci : les Bourdons des champs, les Coccinelles, les Papillons, les Perce-oreilles...

On l'a construit avec du bois et on est allé chercher des matériaux dans la forêt. On peut mettre des rondins de bois, des briques, de la paille, de la mousse, des copeaux, des pommes de pin...



On pose l'hôtel à insectes à l'extérieur au début du Printemps.

Layla et Melissa classe 7-8H



Pourquoi nous avons construit une butte?

Nous avons fait une butte en automne parce qu'on va planter des graines au printemps. Ensuite il y aura des légumes qui vont pousser.

On construit des maisons pour les animaux et les animaux nous aident.

Nous construisons une butte qui n'a pas de produit chimique.

Une nouvelle expérience pour nous. On apprend à se débrouiller avec les copains sans les parents.



Une butte de permaculture : MERCI à la commune de Villars-sur-Glâne

ça pousse !



le repiquage



la plantation



les semis



Biner la terre
Enlever les mauvaises
herbes



Au travail !

- Collaboration 1-2-3-4H




Par où commencer pour que les élèves de 3-4H ne soient pas noyés sous les concepts ? Nous avons choisi le travail dans la terre, en construisant **une butte de permaculture**.

Ce printemps, après avoir préparé les semis et découvert au passage comment se passe la germination, nous avons mis nos plantons en terre et suivons avec enthousiasme leur croissance : radis, courgettes, courges, sauge, petits poivrons,...

Sur le terrain de l'école, nous espérons ainsi créer quelques buttes qui pourront devenir « les jardins du Platy ».



La butte fonctionne !

The image is a composite of two photographs. The left side shows a wooden bowl filled with fresh green beans, placed on a black digital kitchen scale. The scale's display shows the number '421'. The right side shows a bright orange pumpkin sitting on a bed of straw in a garden, with green bean plants and stems visible in the background. The text is overlaid on the left side of the image.

Ça pousse aussi
pendant l'été...

...partenariat avec les parents

ZERO

421

MODE

Année scolaire 2022-2023 :
ça continue...

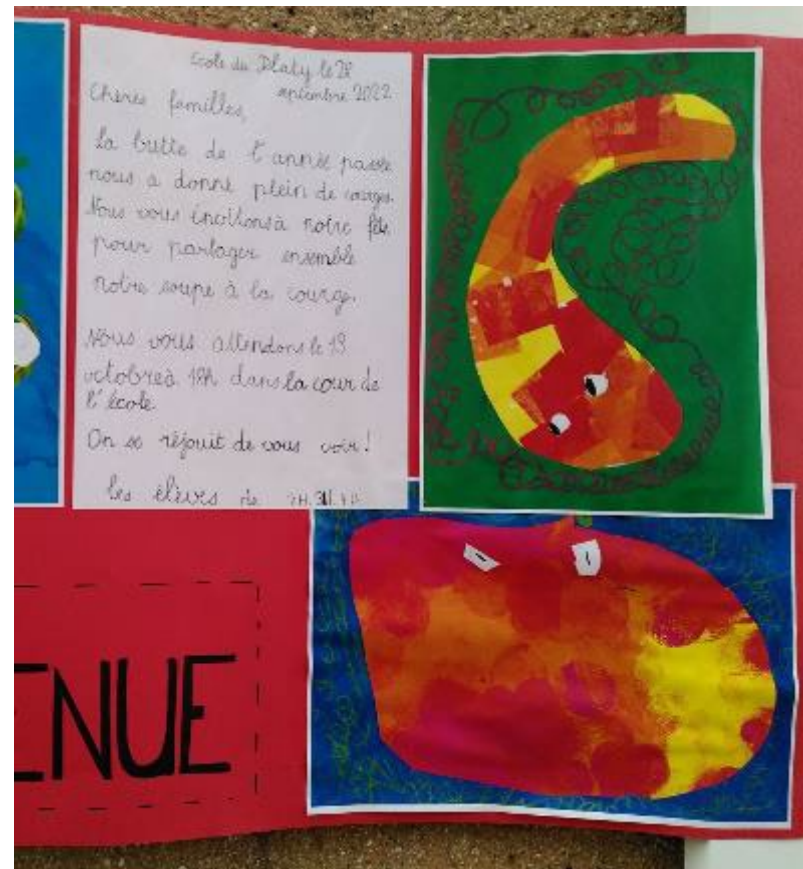
Projets de l'année en cours :

D'autres installations

Création d'un sentier de la biodiversité
autour de l'école

Fête pour l'inauguration du sentier





A l'automne : Fête de la courge



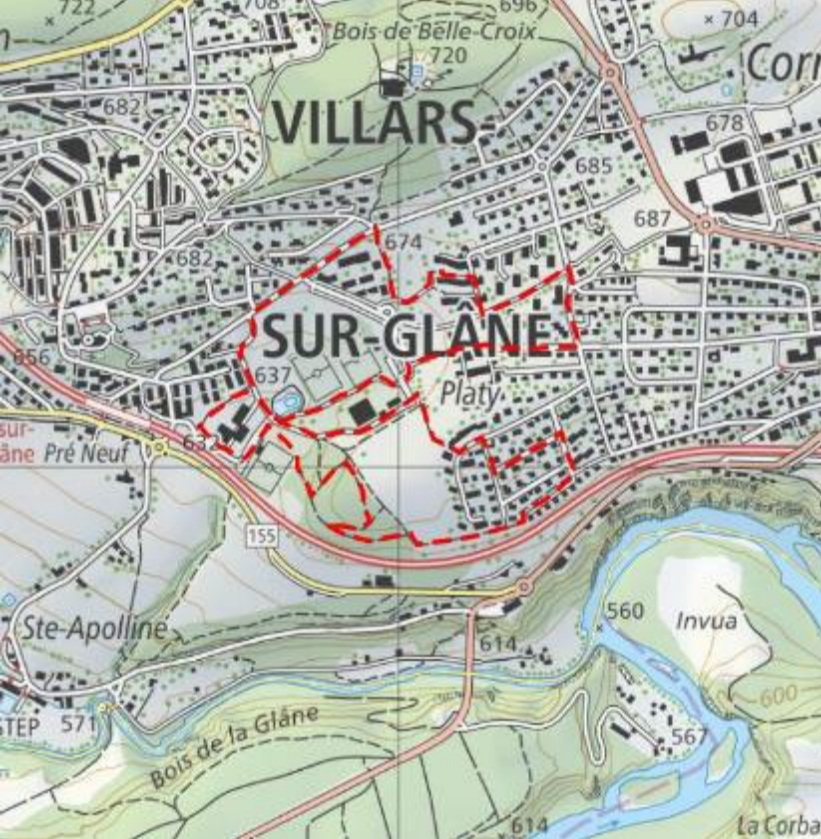
Une 2^{ème} butte

Avec l'aide des parents
Avec l'aide de la commune



Une spirale à
herbes
aromatiques





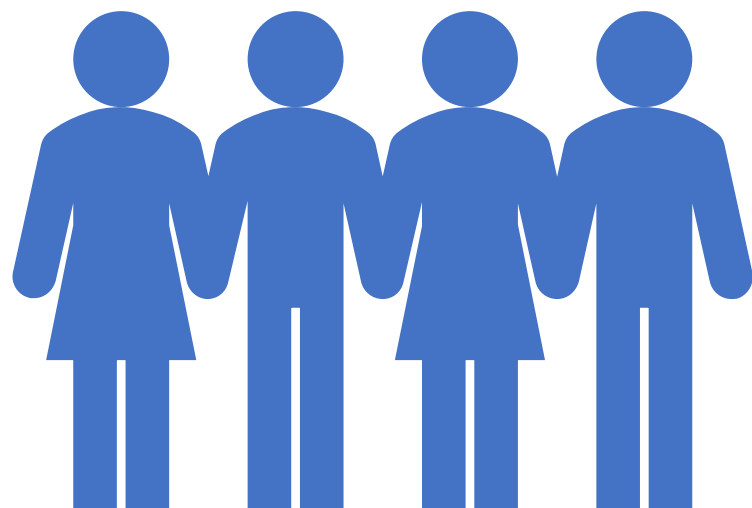
Un sentier de la biodiversité avec départ et arrivée à l'école

Parcours imaginé par les élèves de 8H (Géo)

Validé par la commune

Placer les objets fabriqués (et d'autres choses) tout au long du parcours et les accompagner de panneaux explicatifs

Inauguration officielle le 30 août



En conclusion...

Initier des projets réalistes

Impliquer différents partenaires :

- Commune, ONG, retraités, parents, élèves

—

Pour la suite de nos aventures :

Le site de l'école du Platy : <https://platy.friweb.ch/>



Merci pour votre attention !

A votre disposition pour des questions

ECOLE DU PLATY

